

SPECTRO P5
NO 0568 122 020



TECHNICAL DOCUMENTATION

SRAM®

VÄXLING

- Vid växting: trampa runt men utan kraft.
- Om den önskade växeln ej går i - gör ett snabbt uppehåll i trampningen.
- Växla i god tid före en backe.

BROMSNING

Vid långa och/eller branta backar skall den andra bromsen (framhjulsbromsen) användas omväxlande, så att bakhjulsbromsen får svaina.

Fotbroms:

Observera:

Alltför stark upphettning av navet kan leda till smörimedelsförlust och därmed alltför stark bromsverkan.

Trumbroms:

- En trumbroms är mycket enkel att använda och ger mycket hög bromseffekt jämfört med konventionella cykelbromsar. Full bromseffekt uppnås dock först efter en viss inkörning av trumbromsen.
- Hantera bromshandtaget försiktigt i början för att vänja dig vid trumbromsens bromsverkan.
- Tvätta inte navet med bensin, fotogen, och liknande, för att undvika föroreningar på bromsbelägg.

Observera:

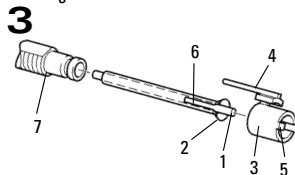
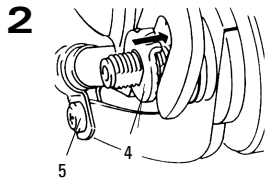
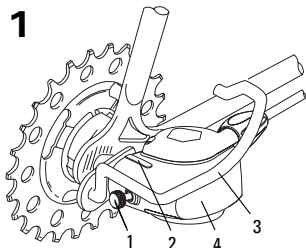
- **Bromsskölden måste ovillkorligen bytas när olja eller andra fetthaltiga ämnen har trängt ut på bromsbeläggen. Olja på bromsbeläggen kan försämra bromseffekt eller till och med ta bort all bromseffekt. Risk för störtning och olycksfall med svåra personskador som följd.**
- **När cykeln inte har använts under en längre tid kan det bildas ytkorrosion i bromstrumman som ger förhöjd bromsverkan. Bromsa därför lätt några gånger för att slipa av ytrosten. Detta förhindrar att bromsen plötsligt blockeras.**
- **Berör inte bromsen med fingrarna - risk för brännskador!**

URMONTERING

- Ställ växelreglaget i läge „2“.
- Lossa den räfflade skruven (1, **bild 1**) och dra av Clickboxen från axeln.
- Lossa fixeringshylsan (3, **bild 3**) och dra av den.
- Ta ut växelstängan/-röret (1/2) ur axelhålet.
- Ta av hjulet

INMONTERING

- Sätt i hjulet i bakaxelramen.
- Montera fixerbrickorna (4, **bild 2**) på båda sidor, tandningen måste ligga an mot utfallsändans utsida, låsklacken måste gripa in i utfallsändan.
- Inga andra brickor eller tillbehör får förekomma på drivsidan.
- Skyddsbygeln (3, **bild 1**) monteras på kedjegranssidan.
- Dra åt axelmuttern med ca. 35 Nm.



- Skjut in växelstängan (1, **bild 3**) i växelröret (2) (olja in delarna sparsamt) och skjut in i axelhålet så långt det går.
- Vrid växelröret till ett läge där slitsen (6) är väl synlig.
- Skjut fixerhylsan (3) med styrpinnen (4) framåt på navaxeln – för samtidigt in den invändiga klacken (5) i slitsen (6) på växelröret – tills den märkbart griper tag.
- Vrid styrpinnen uppåt.
- Kontrollera: ställ växelreglaget i läge „2“.
- Skjut in Clickboxen (4, **bild 1**) så långt det går på axeln. Styrpinnen är därmed helt inne i spåret på Clickboxhuset.
- Dra åt den räfflade skruven (1, **bild 1**) för hand.
- Växelinställning resp. efterjustering krävs Sidan 31.

Montera i / montera ur bakhjulet

SRAM

Version med fotbroms / trumbroms:

Sätt fast bromsupphängningen på ramen med lämplig klammer (5, **bild 2** resp. 1, **bild 4**). .

- Skruva fast en lämplig rörklammer för bromshandtaget (9, **bild 4**). Skruvnyckel 10 mm, skruvmejsel 2 – 3 Nm.

Observera:

Montera bromsupphängningen mellan de två hålen på klammern.

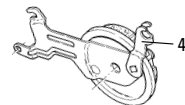
Klammern måste fästas ordentligt mot ramen så att den inte kan glida iväg.

Använd en låsmutter!

Vridmoment: 2 – 3 Nm.

Version med trumbroms:

- Häng in vajern med gaffeldel (2, **bild 4**) i bromsarmen (3).



- För trumbromsnav av NL-utförande (med arm 4) får endast original Holland-bromsvajer användas (gaffeldel (4) kan inte användas i detta fall).

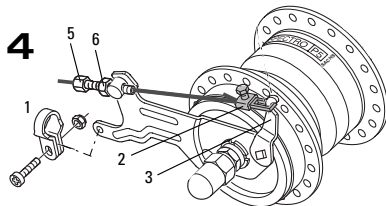
Bromsinställning:

- Skruva ut ställskruven (5, **bild 4**) så långt att bromsen ligger an helt lätt när hjulet roterar.
- Dra flera gånger hårt i bromshandtaget och vrid därefter ställskruven vidare tills bromsen åter ligger an helt lätt.
- Kontra med sexkantmuttern (6).

- Upprepa inställningen när bromsverkan försämras efter en längre tids körning resp. då bromshandtaget kan dras in till styret.

Observera:

- **Använd endast bromshandtag som medger en vajerväg på minst 15 mm och bromshandtag med ett utväxlingsförhållande på armen på minst 3,8.**
- **Om växelvaljerna måste bytas, vänd er till er fackhandlare.**



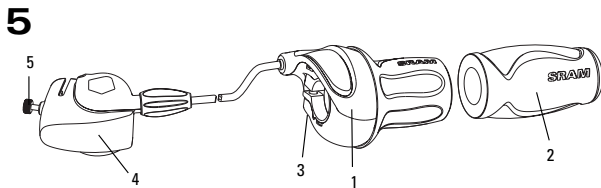
Observera:
Spectro P5 ej lämplig för tandem- eller leveranscyklar.

Observera:
Spectro P5 Cargo lämplig för tandem- eller leveranscyklar.

Igenkänningstecken Spectro P5 Cargo: Gul ställsrkuv i axelände.

MONTERING VÄXELREGLAGE OCH CLICKBOX

- Skjut huset med vriddelen (1, **bild 5**) på styrstången.
- Montera handtaget (2) på anslaget.
- Lägg an huset utan tryck mot handtaget, justera huset på styrstången och skruva fast med skruv (3). Insexnyckel 3 mm. Åtdragningsmoment 1,5 Nm.



Observera:

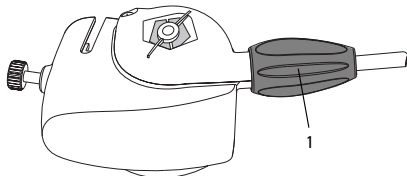
- *Använd inte feta lösningsmedel vid montering av den fasta delen till höger och vänster på styret.*
- *Åk aldrig utan handtag. Vriddelen kan lossa från huset och glida av styrstången. Detta skulle kunna leda till omkullkörning och därmed till skador.*
- *Kontrollera att växelreglaget och bromshandtaget inte hindras i sin funktion (ev. omriktning).*

- Vid fästning av hölje undvik böjda hörn. Växelvajern fästs i ramen på 3 ställen på det andra ramröret.
- Den sista fästpunkten är vid slutet av vevpartiet. **Höljet måste kunna röra sig fritt i fästet.**
- Ställ växelreglaget i läge „2“.
- Skjut in Clickboxen (4, **bild 5**) så långt det går på axeln. Styrpinnen är därmed helt inne i spåret på Clickboxhuset.
- Dra åt den räfflade skruven (5, **bild 5**) för hand.

VÄXELINSTÄLLNING

Ställ om vridreglaget från läge „4“ till läge „3“ (detta måste ovillkorligen utföras). Vrid justerskruven (1, **bild 6**) så att markeringen i siktfönstret på locket kommer i rätt läge.

Kontrollera inställningen då och då och justera vid behov.

6

UNDERHÅLL / SKÖTSEL

• **Spectro-naven levereras med långtidssmörjning och är under normala förhållanden underhållsfria. För version med fotbroms kan bromsverkan dock bli för stark vid särskilt kraftig nedtryckning av fotbromsen. Smörj i detta fall bromsmanteln med specialfett. Endast genom cykelfackhandeln.**

- **Använd inte vatten under tryck vid rengöring av växelnaven (t. ex. kraftig vattenstråle, högtrycksaggregat, etc.) – inträngande vatten kan leda till funktionsstärningar.**
- Använd inte lösningsmedel eller frätande medel för att rengöra komponenter.
- Om cyklen används under vintern ska den rengöras med tätare intervall för att undvika skador orsakade av vägsalt.
- Rengör kedjan från smuts innan smörjning. Använd inte oljelösliga eller syrabaserade rengöringsmedel. Rengöringsmedlet måste sköljas av efter ett par minuter med vatten. Smörj med olja när kedjan är helt torr.

Released 02/2002



SRAM